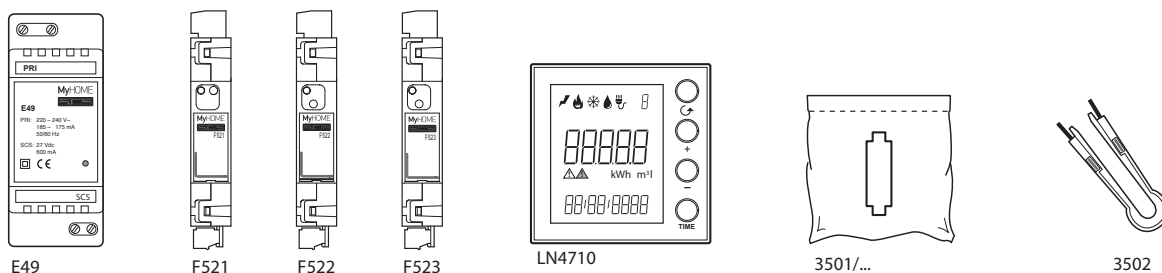


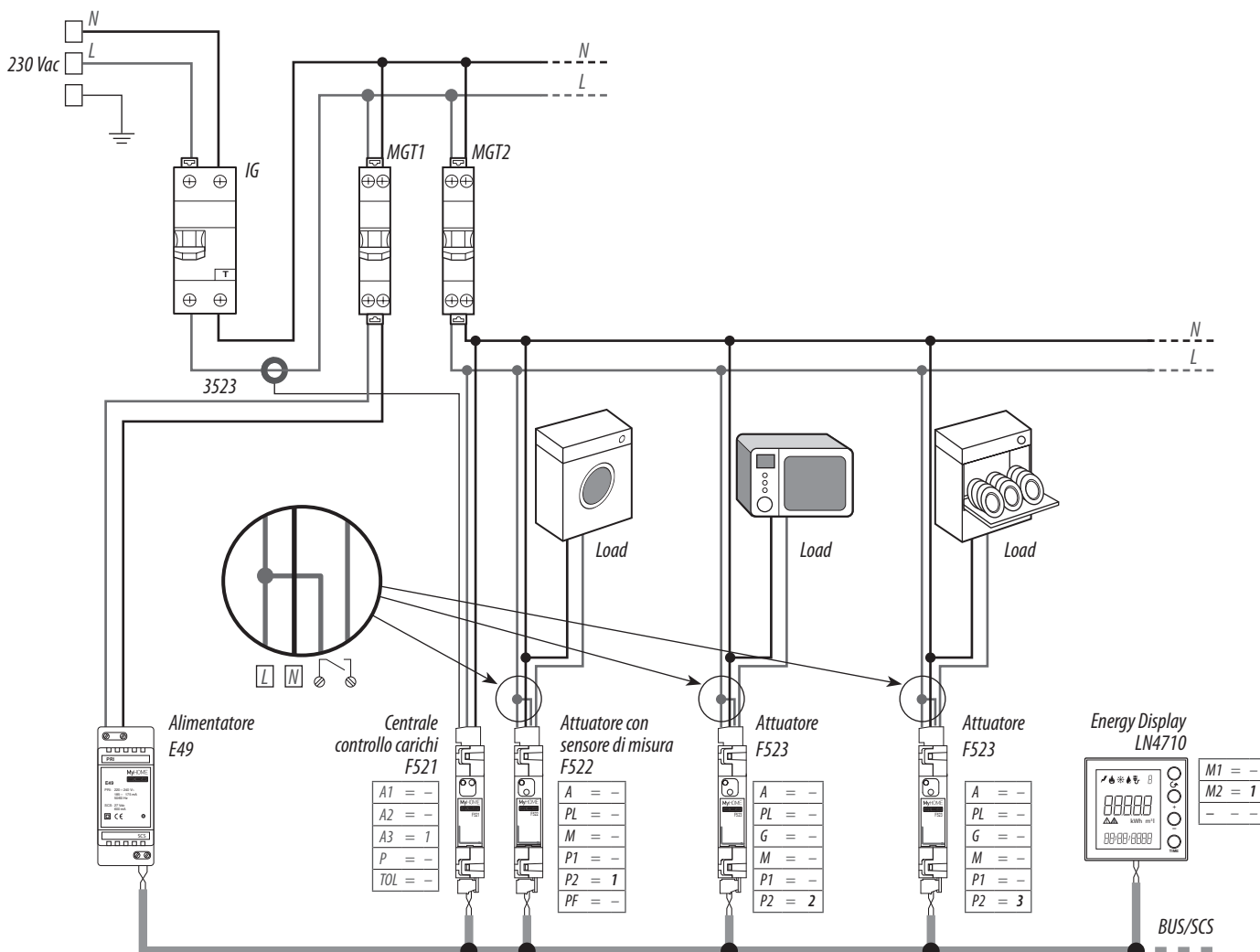
• Composizione del Kit

Il kit controllo carichi MHKIT1013 é composto dai seguenti articoli:

- n. 1 alimentatore E49
- n. 1 centrale controllo carichi F521
- n. 1 attuatore 16A con sensore di misura F522
- n. 2 attuatori F523
- n. 1 energy display LN4710
- n. 1 busta 10 configuratori 3501/1, 3501/2, 3501/3
- n. 1 estrattore per configuratori 3502



• Schema di collegamento



Il valore di default per le soglie del controllo carichi, è quello della potenza contrattuale di 3 kWh. Se si è interessati a gestire potenze contrattuali diverse (configuratore P) e/o tolleranze (configuratore TOL) consultare la tabella alla pagina seguente.

• Configurazione F521

Con il configuratore P si seleziona la potenza contrattuale (P_{nom}) come indicato nella tabella:

P	Potenza contrattuale P _{NOM} (kW)	Valore approssimato in Ampere a 230 Vac
0	3	13
1	1,5	6,5
2	4,5	20
3	6	26
4	9	40
5	10,5	46,5
6	12	52
7	14	61
8	15	65
9	18	78

Con il configuratore TOL si seleziona la tolleranza sulla potenza contrattuale come indicato nella tabella:

TOL	Tolleranza
0	0
1	-5%
2	-10%
3	-15%
4	-20%
5	+5%
6	+10%
7	+15%
8	+20%

LED interfaccia utente F521

Verde fisso	Funzionamento normale
Verde lampeggiante	Problema installativo lato BUS
Rosso lampeggiante	Problema installativo lato 230 Vac
Lampeggiante Verde/Arancio	Errore configurazione
Rosso fisso	Superamento soglia in corso
Arancio fisso	Impianto non acquisito
Rosso lampeggiante veloce	Acquisizione impianto in corso

• Modalità gestione controllo carichi F522 e F523

Nelle posizioni P1 e P2 si deve indicare la priorità da 01 a 63, in PF, le posizioni A, PL e M devono essere configurate uguali a zero.



F522

A	=	-
PL	=	-
M	=	-
P1	=	01 - 63
P2	=	
PF	=	-



F523

A	=	-
PL	=	-
G	=	-
M	=	-
P1	=	01 - 63
P2	=	

LED interfaccia utente F522

Arancio fisso	Carico abilitato
Lampeggiante verde su arancio lento	Carico forzato
Rosso fisso	Carico disabilitato
Lampeggiante verde su arancio rapido	Carico abilitato con consumo inferiore a 50 W
Lampeggiante arancio su verde rapido	Errore configurazione
Rosso lampeggiante	Problema installativo

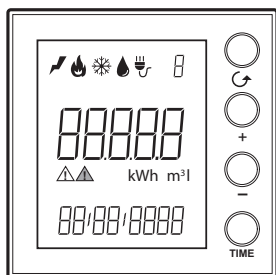
LED interfaccia utente F523

Arancio fisso	Carico abilitato
Lampeggiante verde su arancio lento	Carico forzato
Rosso fisso	Carico disabilitato
Lampeggiante arancio su verde rapido	Errore configurazione
Rosso lampeggiante	Problema installativo

• Procedura di messa in funzione della centrale F521

Per acquisire l'impianto premere il pulsante della centrale F521 per 10 secondi; il LED lampeggia velocemente rosso e la centrale interroga l'impianto per riconoscere gli attuatori installati; al termine della procedura il LED diventa verde e la centrale è in funzione; se non vengono rilevati attuatori il LED diventa arancio fisso per segnalare la mancata acquisizione dell'impianto.

• Configurazione LN4710 per visualizzazione consumo elettrico totale e controllo carichi



M1 = -
M2 = 1
- - -

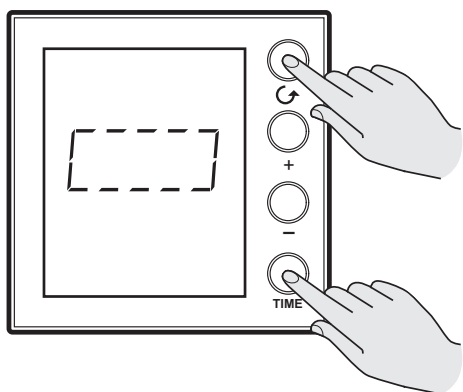
Pagina display	Consumo	Icona	Dispositivo di misura
Pagina 1	Consumo totale elettrico		Centrale controllo carichi
Pagina 2	Attuatore con priorità 1		Attuatore controllo carichi
Pagina 3	Attuatore con priorità 2		Attuatore controllo carichi
Pagina 4	Attuatore con priorità 3		Attuatore controllo carichi

• Messa in funzione Energy Display LN4710

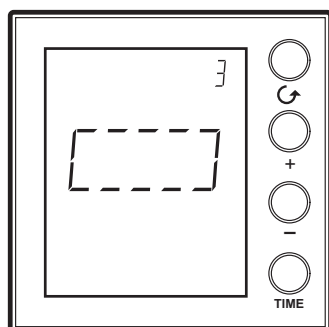
Le procedure di impostazione di Data e Ora e l'Autoapprendimento dell'impianto sono indispensabili e sufficienti per la messa in funzione dell'Energy Display per ulteriori informazioni consulta la documentazione tecnica specifica del dispositivo sul sito: www.homesystems-legrandgroup.com

Autoapprendimento

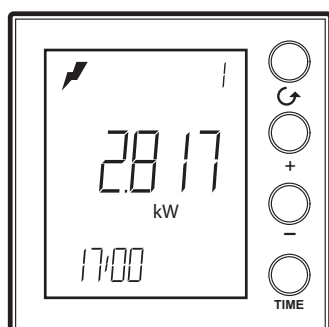
Tramite questa procedura l'Energy Display esegue la scansione dell'impianto rilevando i dispositivi installati ed i consumi da essi memorizzati.



All'accensione il display si presenta come a lato; per attivare l'autoapprendimento tieni premuti contemporaneamente i tasti e TIME per più di 7 secondi.



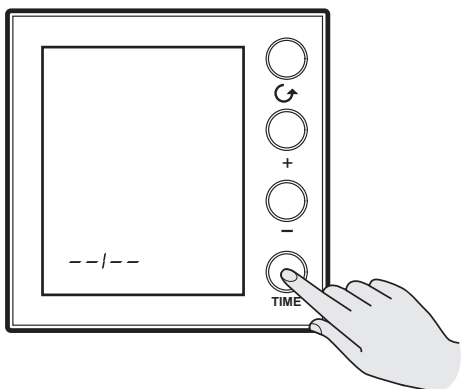
Durante l'esecuzione dell'apprendimento il simbolo al centro del display lampeggia lentamente e compare di volta in volta il numero della linea interessata dalla procedura.



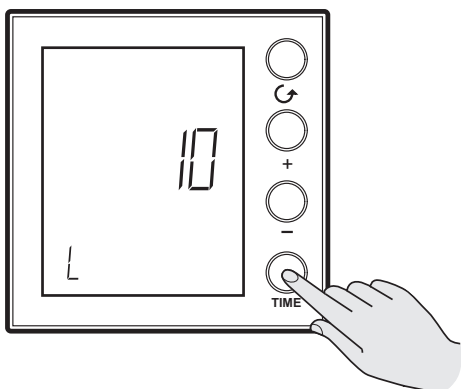
Al termine viene visualizzata la schermata relativa alla prima linea presente

Impostazione di ora e data

La corretta impostazione di ora e data è importante per il corretto monitoraggio dei consumi energetici.



Il simbolo a lato indica che l'impostazione non è stata effettuata.
Tieni premuto il tasto TIME per più di 7 secondi per accedere alle impostazioni.

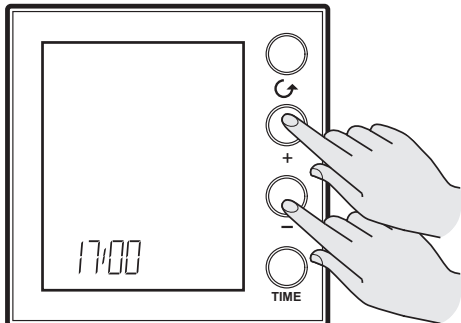


Il menu a cui accedi prevede più impostazioni:

- Livello di luminosità del display in stand-by
- Segnale acustico
- Soglia di consumo elettrico
- Ora e Data

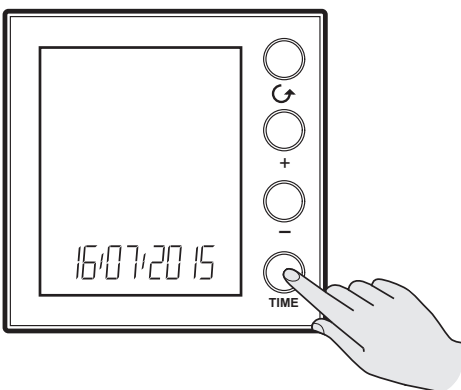
Per la messa in funzione del sistema l'unica impostazione obbligatoria è quella di Ora e Data; per accedervi premi 3 volte il tasto TIME.

Per maggiori informazioni consulta la documentazione tecnica specifica del dispositivo sul sito: www.homesystems-legrandgroup.com



Utilizza i tasti "+" e "-" per impostare l'ora.

Premi il tasto TIME per passare ai minuti ed in seguito all'impostazione della data.



Una volta impostata la data premi il tasto TIME per memorizzare le impostazioni effettuate ed uscire dal menu.