

# Gateway OpenBacnet

Manuale Software

MyHOME



## Indice

<b>Per iniziare</b>	<b>4</b>
Interazioni con il dispositivo	4
Configurazione del dispositivo	5
Menù configura	5
Invia configurazione	7
Ricevi configurazione	8
Aggiorna firmware	9
Richiesta info dispositivo	9
<b>Schermata iniziale</b>	<b>10</b>
<b>Configurazione progetto</b>	<b>11</b>
Conessioni di rete	11
Ethernet	11
Parametri generali	12
Orologio	12
Codici univoci	13
Bacnet ID	13
Sicurezza	14
Autenticazione	14
Abilitazione indirizzi IP	14
Bacnet	15

## Per iniziare

In questo manuale verranno illustrate le modalità di configurazione del dispositivo F450 Gateway OpenBacnet.

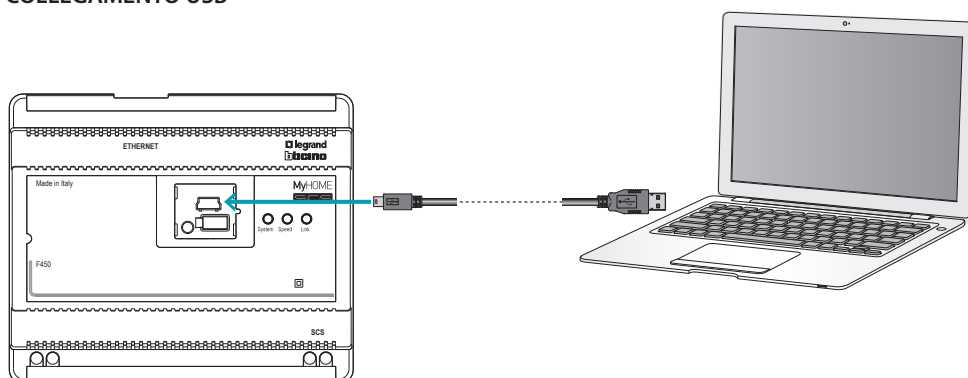
## Interazioni con il dispositivo

Per eseguire Invia, Ricevi la configurazione, Aggiorna firmware e Richiesta info dispositivo, devi prima collegare il dispositivo ad un PC.

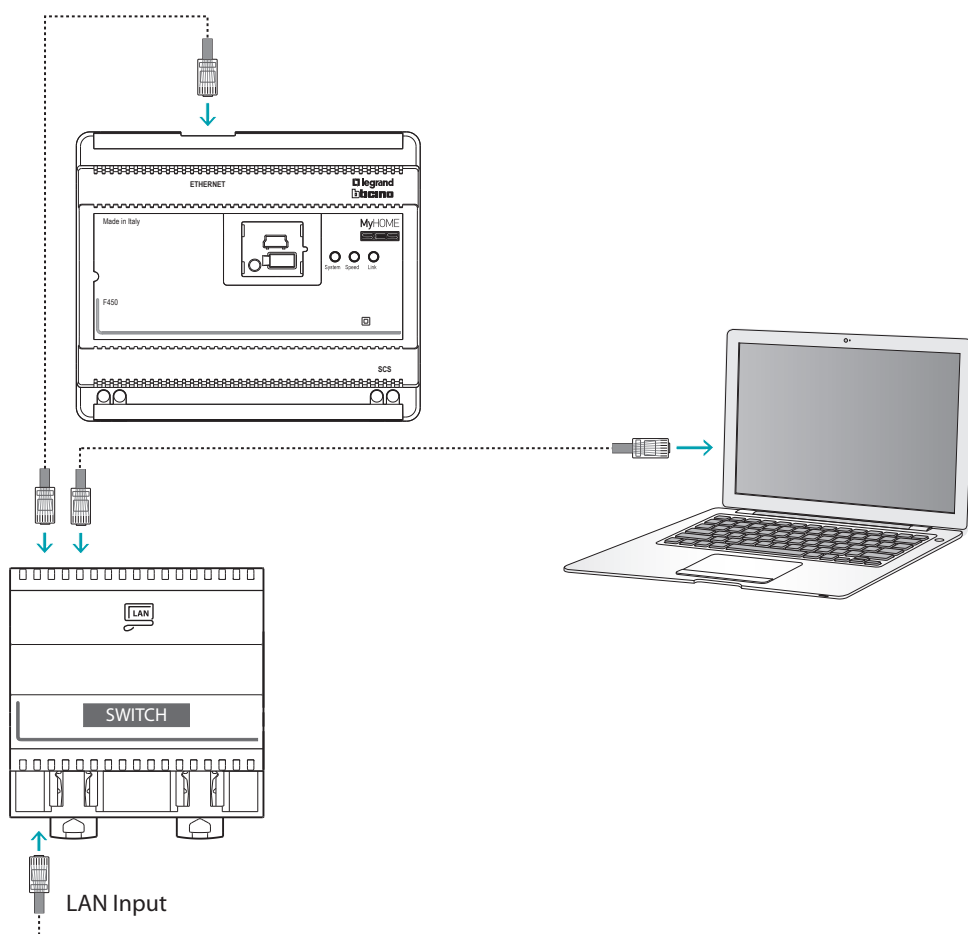
Collega il Gateway al PC utilizzando un cavo USB-miniUSB o tramite cavo ethernet.

Affinché la comunicazione possa avvenire, il dispositivo deve essere collegato al BUS.

### COLLEGAMENTO USB

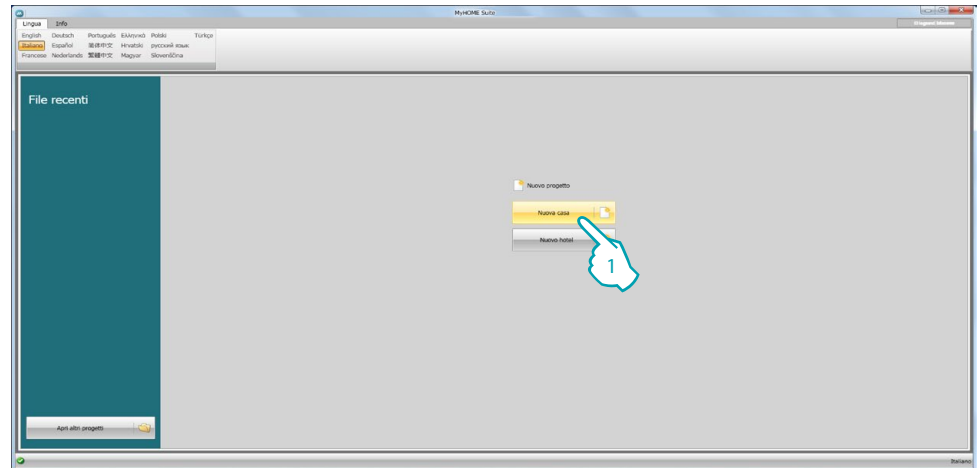


### COLLEGAMENTO ETHERNET



### Configurazione del dispositivo

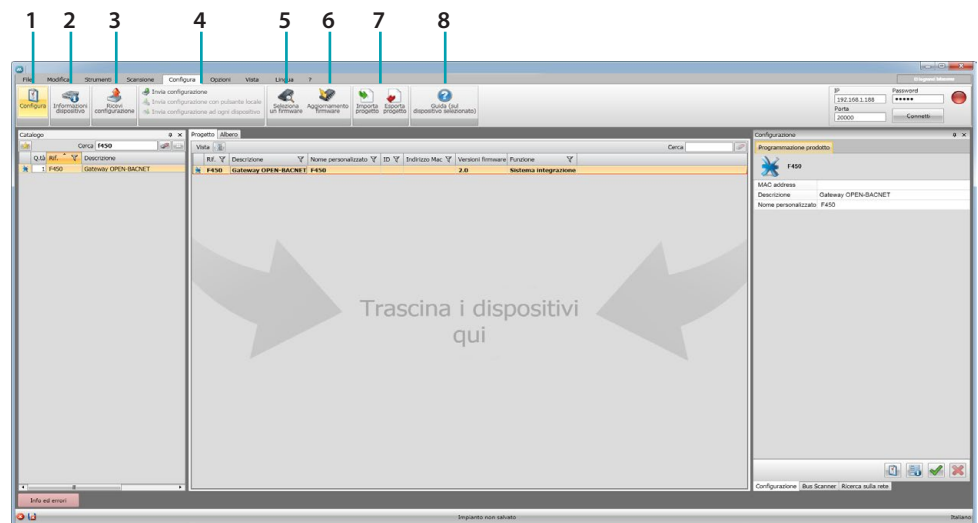
Per configurare un dispositivo puoi creare un progetto nuovo oppure iniziare da uno esistente, modificarlo e rinviarlo al dispositivo.



1. Clicca per entrare nella sezione del software dedicata alla configurazione di un impianto per una nuova casa

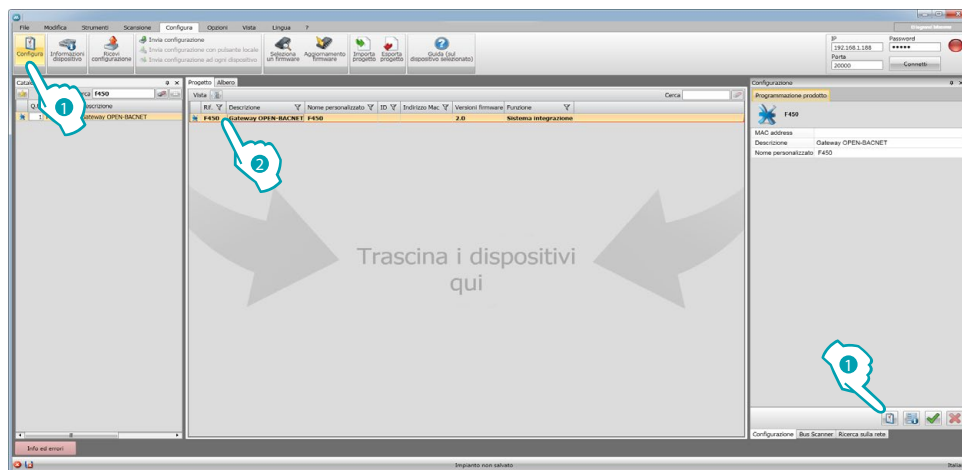
### Menù configura

Puoi eseguire la configurazione nell'area globale nella sezione Configura del software, attraverso alcuni pulsanti dedicati alla gestione del dispositivo.



1. Apre l'area specifica di configurazione del dispositivo
2. Richiesta info dispositivo
3. Ricezione della configurazione dal dispositivo collegato
4. Invio della configurazione al dispositivo collegato
5. Selezione di un firmware per il dispositivo
6. Aggiornamento firmware del dispositivo (appare solo dopo aver selezionato un firmware)
7. Importa progetto  
Esporta progetto  
Per importare o esportare il progetto di configurazione creato nell'area specifica, seleziona il dispositivo e clicca il tasto relativo.
8. Apre la guida del dispositivo selezionato  
Per interagire con il dispositivo selezionato e clicca i tasti relativi alle funzioni che vuoi eseguire.

Per accedere all'area specifica di configurazione del dispositivo clicca **Configura** 11, oppure clicca due volte sul dispositivo 12



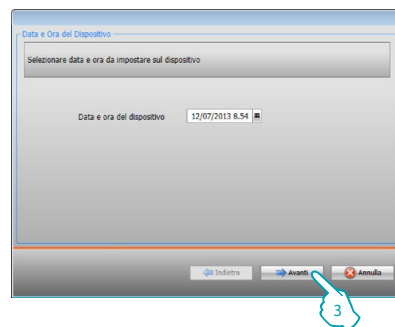
### Invia configurazione

Dopo aver terminato e salvato la programmazione è necessario inviare la configurazione ai dispositivi.

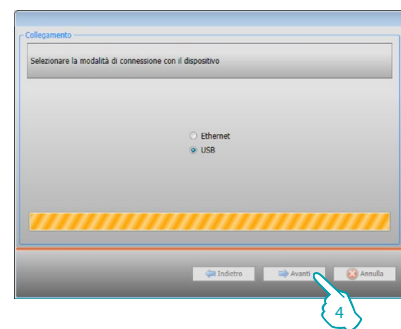
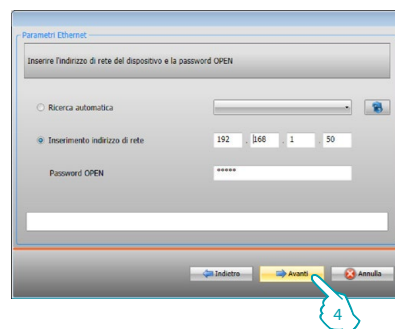
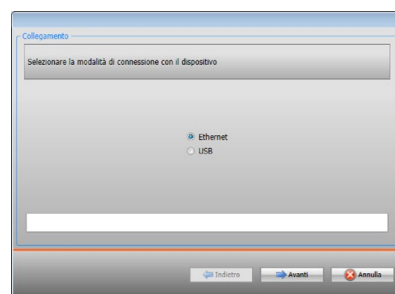
Esecuzione:

1. Collega il dispositivo ad un PC tramite Ethernet o USB
2. Nella barra strumenti Configura seleziona la voce **Invia Configurazione**.

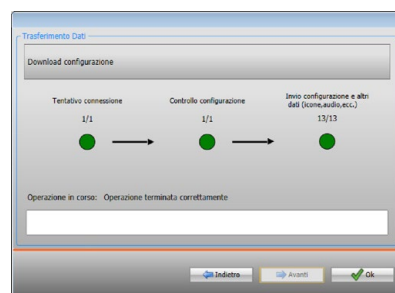
Appare la schermata in cui impostare la data e l'ora.



3. Selezionando **Avanti** potrai scegliere la modalità di connessione tra il dispositivo ed il PC:



4. Selezionando **Avanti** la configurazione viene trasferita al dispositivo.

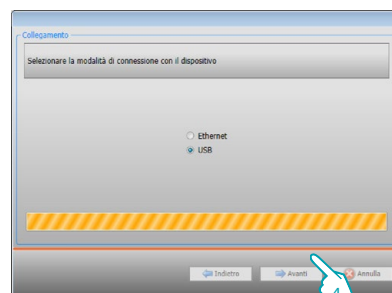
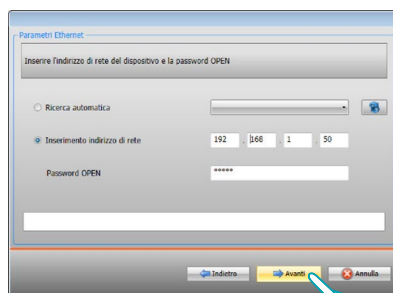
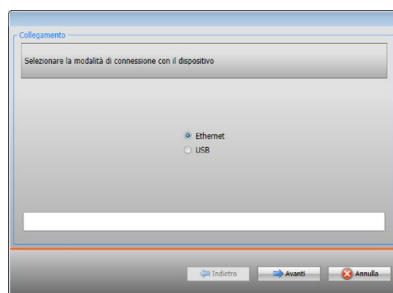


## Ricevi configurazione

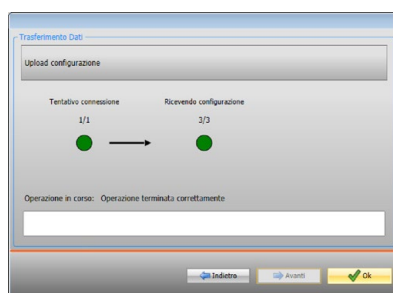
Permette di ricevere la configurazione attuale del dispositivo; una volta acquisita puoi modificarla, salvarla in un file ed ovviamente rinviarla al dispositivo.

Esecuzione:

1. Collega il dispositivo ad un PC tramite Ethernet o USB.
2. Nella barra strumenti Configura seleziona la voce **Ricevi configurazione**.
3. Seleziona la modalità di connessione tra il dispositivo ed il PC:



4. Selezionando **Avanti** si avvia la procedura di ricezione della configurazione.





## Aggiorna firmware

Permette di eseguire l'aggiornamento del firmware del dispositivo.

Esecuzione:

- Collega il dispositivo ad un PC.
- Seleziona dal menù a tendina **Configura** la voce **Seleziona un firmware**.

Viene visualizzata una finestra per la ricerca della cartella contenente il file di firmware con estensione .fwz.

- Seleziona il file e clicca **Apri** per continuare.
- Seleziona la voce **Aggiornamento firmware** per proseguire.

Per le procedure di connessione vedi paragrafo Invia Configurazione.

## Richiesta info dispositivo

Permette di visualizzare alcune informazioni relative al dispositivo collegato al PC.

Esecuzione:

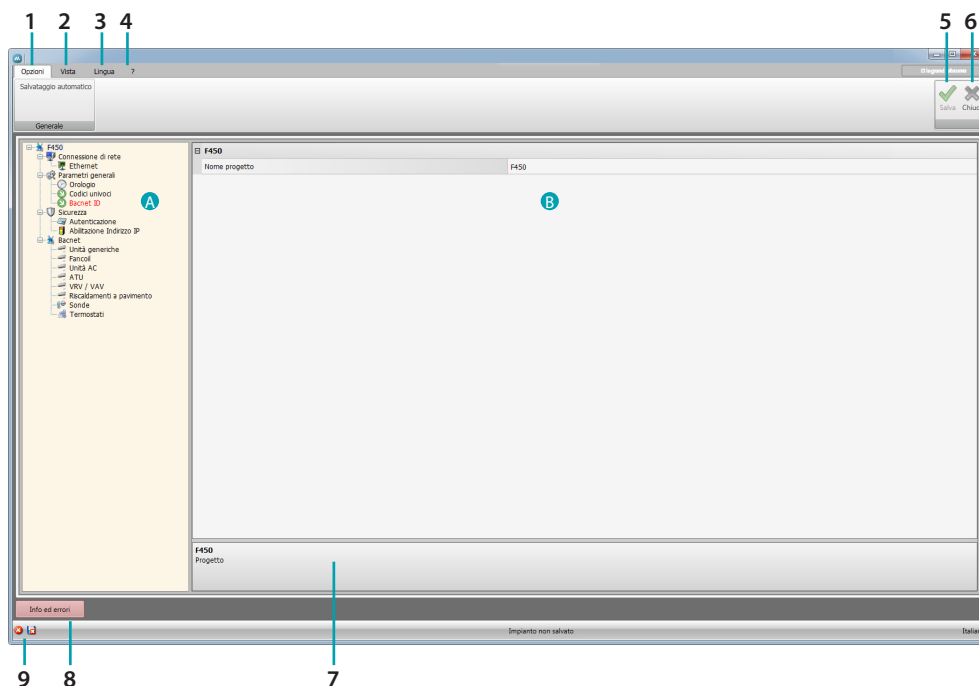
- Collega il dispositivo ad un PC.
- Seleziona dal menù a tendina **Configura** la voce **Informazioni dispositivo**.

Per le procedure di connessione vedi paragrafo Invia Configurazione.

Cliccando Avanti viene visualizzata una schermata dove sono presenti le caratteristiche hardware e software del dispositivo.

## Schermata iniziale

Entrando nel programma appare la schermata iniziale in cui sono presenti tutti i parametri di configurazione. La schermata è composta da 2 zone: nella zona di sinistra **A** sono presenti i parametri e le funzioni da configurare organizzati in una struttura ad albero. In base alla selezione effettuata, nella zona di destra **B** vengono visualizzati i campi dati da selezionare o inserire.



### 1. Opzioni.



Attiva il salvataggio automatico

### 2. Vista.



Visualizza/nasconde gli oggetti configurati



Visualizza/nasconde la zona Info ed errori



Riporta alle impostazioni di default

### 3. Lingua.

Selezione della lingua di interfaccia del software

### 4. Visualizza le icone Guida (Manuale Software) e informazioni sul software .

### 5. Salva il progetto.

### 6. Chiude e torna nell'Area globale.

### 7. Descrizione funzioni.

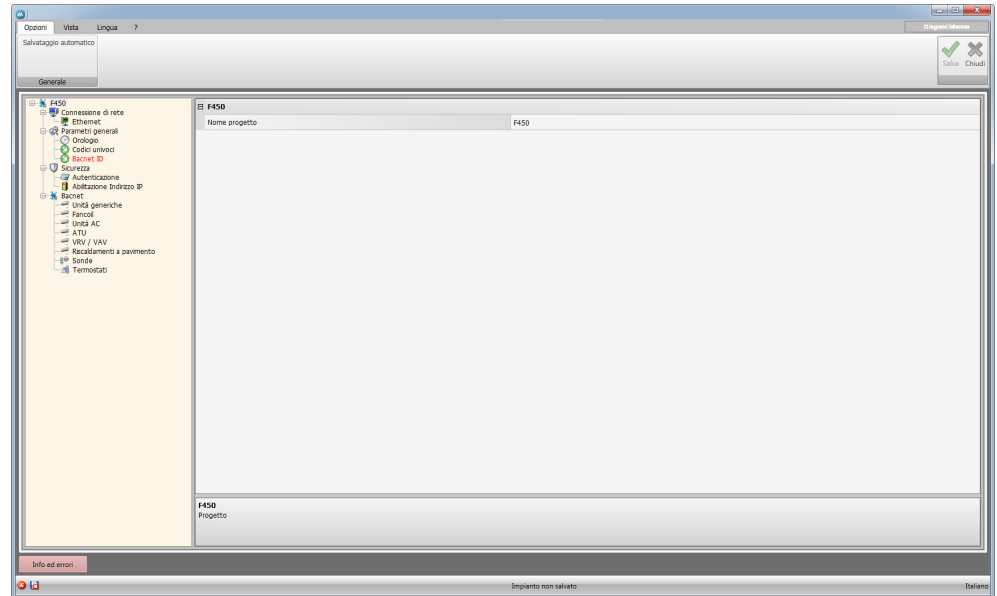
### 8. Apre la zona in cui vengono visualizzati gli eventuali messaggi di informazione o di errore.

### 9. Visualizzazione salvataggio file e percorso dove salvato.

### Configurazione progetto

In questa sezione è possibile configurare un progetto nuovo oppure modificarne uno esistente.

1. Selezionare dal menù File la voce Nuovo. Appare la seguente schermata:



2. Inserire nelle varie zone i dati di configurazione.

### Connessioni di rete

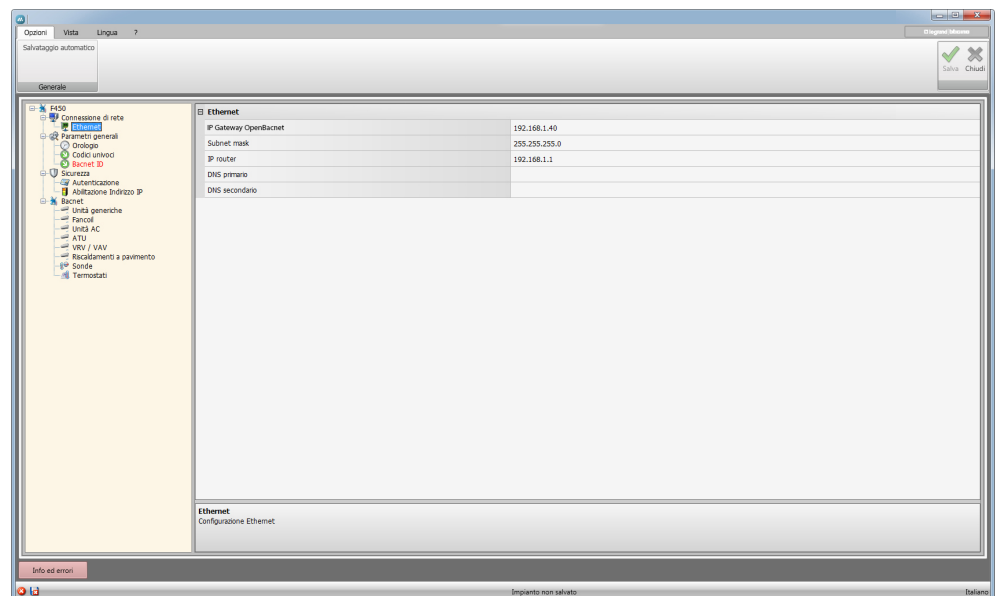
In questa sezione vengono configurati i parametri tecnici per le connessione di rete.

### Ethernet

In questa schermata è possibile inserire i parametri di connessione alla rete Ethernet.



*Prima di modificare i valori di default, contattare l'amministratore di rete. Valori errati, oltre a non rendere il servizio attivo, possono causare malfunzionamenti nella comunicazione di altre apparecchiature di rete.*



Ethernet	
IP Gateway OpenBacnet	192.168.1.40
Subnet mask	255.255.255.0
IP router	192.168.1.1
DNS primario	
DNS secondario	

Configurazione:

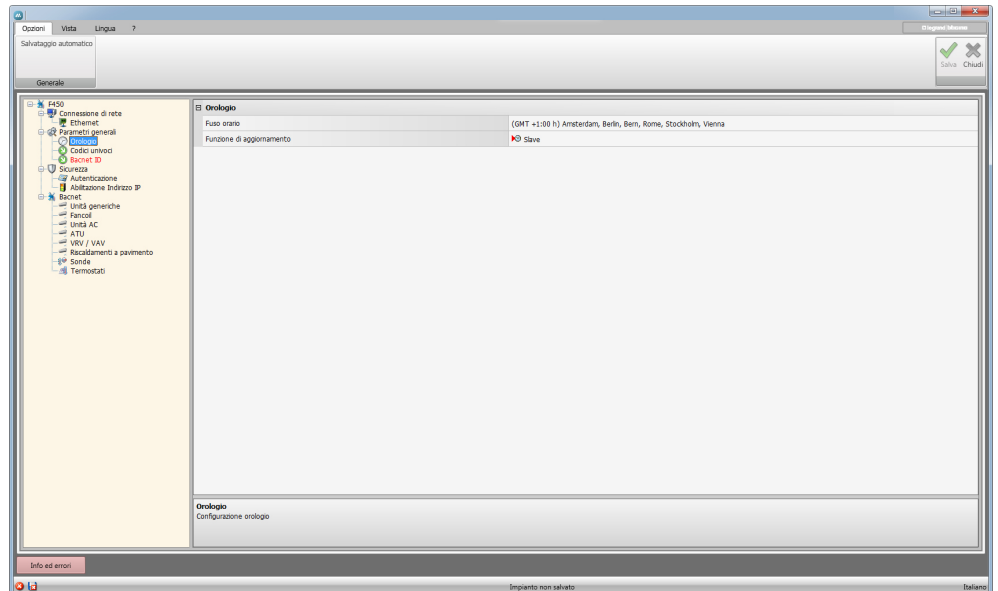
- IP Gateway OpenBacnet e Subnet mask**  
 Inserire i parametri tipici delle reti con protocollo TCP/IP, necessari all'individuazione del dispositivo all'interno della rete locale. Si ricorda che il dispositivo necessita di un indirizzo IP "statico" (fisso ed univoco) per poter funzionare correttamente.
- IP router**  
 Inserire l'indirizzo IP dell'eventuale router. Nel caso esista un router è obbligatorio compilare il campo per garantire i servizi in uscita, come l'invio di e-mail.
- DNS primario e DNS secondario**  
 Inserire l'indirizzo IP primario e secondario dell'Internet Service Provider (ISP) forniti all'atto della sottoscrizione dell'abbonamento.

## Parametri generali

In questa sezione vengono configurati i parametri generali del dispositivo.

## Orologio

In questa schermata è possibile inserire i parametri per la gestione dell'orario a cui fanno riferimento il dispositivo e l'impianto (funzione Master attiva).

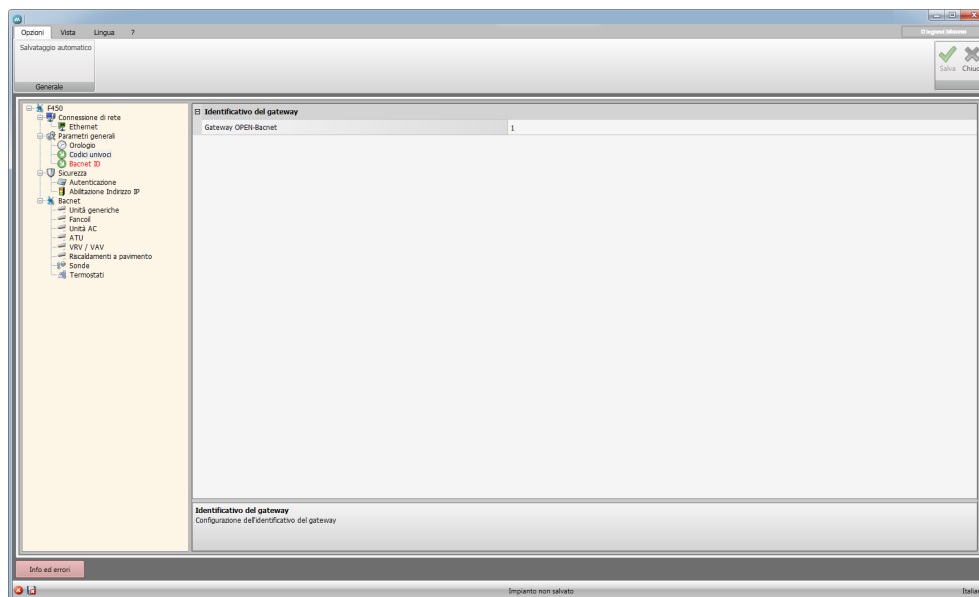


Configurazione:

- Fuso orario**  
 Inserire il fuso orario locale.
- Funzione di aggiornamento**  
 Definire se il dispositivo è "Master" di sincronizzazione oraria dell'impianto, cioè se l'orologio interno del dispositivo verrà utilizzato da altri dispositivi nell'impianto MyHOME come riferimento per l'ora.

### Codici univoci

In questa schermata è possibile configurare l'identificativo del gateway.

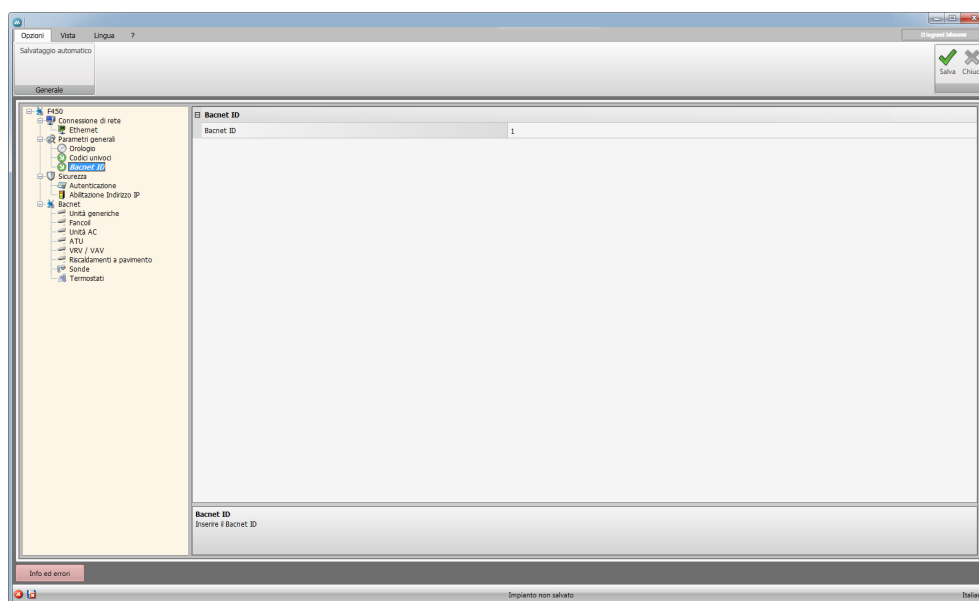


Configurazione:

- **Gateway OPEN-Bacnet**  
Inserire un numero identificativo univoco per la funzione di gateway OPEN-Bacnet.

### Bacnet ID

In questa schermata è possibile inserire l'indirizzo Bacnet.



Configurazione:

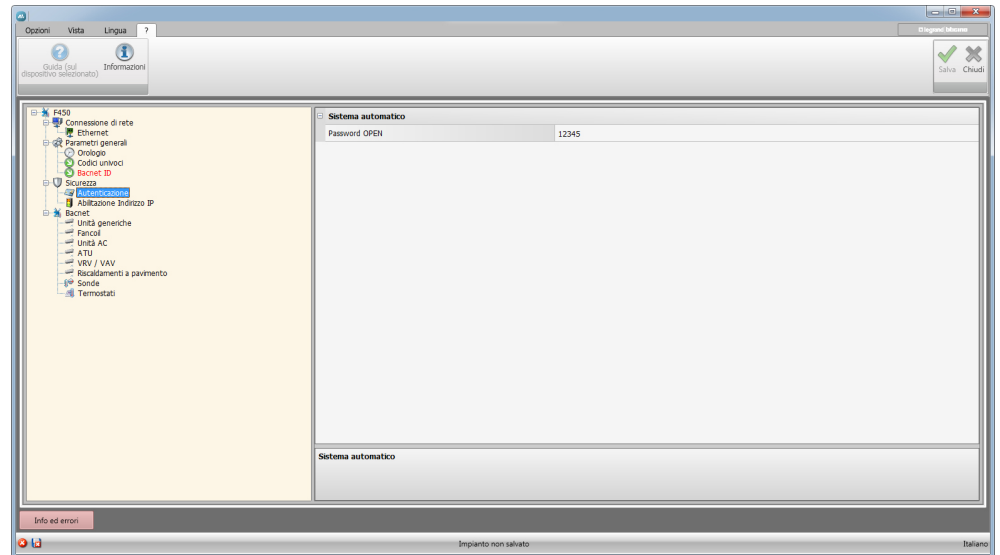
- **Bacnet ID**  
Inserire l'indirizzo Bacnet.

## Sicurezza

In questa sezione vengono impostati i parametri relativi alla sicurezza.

### Autenticazione

In questa schermata è possibile impostare i parametri di autenticazione per accedere al dispositivo.



Configurazione:

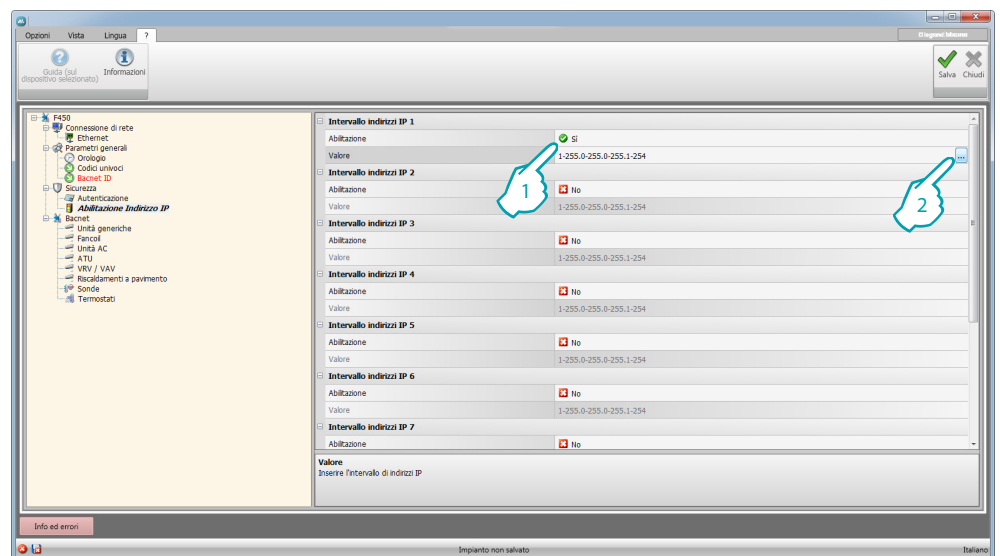
- **Password OPEN**  
Inserire la Password OPEN per il dispositivo.



Attenzione: La password OPEN di default nei dispositivi è 12345

### Abilitazione indirizzi IP

In questa schermata è possibile inserire fino a 10 range di indirizzi IP abilitati alla connessione al dispositivo senza doversi identificare tramite password OPEN.



Procedura:

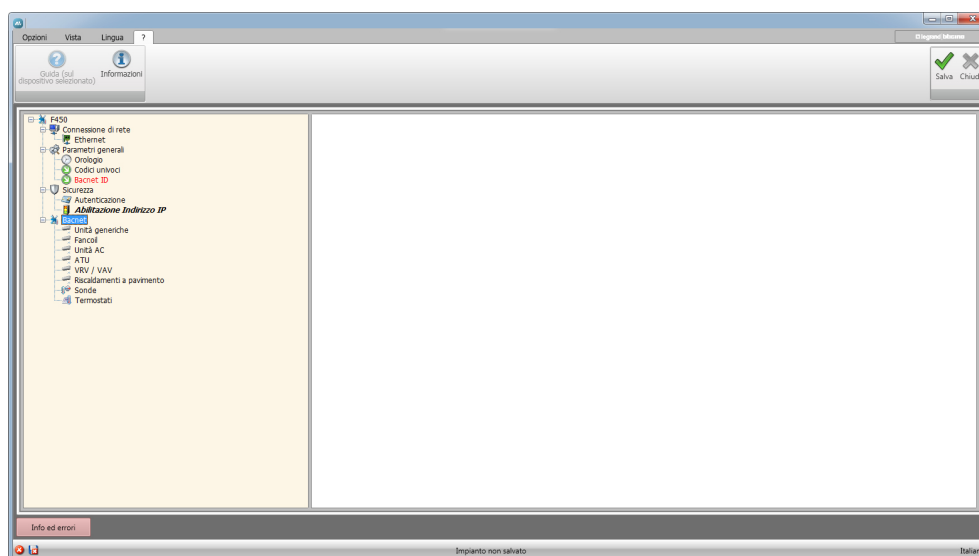
1. Abilitare l'intervallo di indirizzi IP.
2. Cliccare.



3. Inserire il range di indirizzi di rete.
4. Confermare.

## Bacnet

In questa sezione vengono configurati gli oggetti di termoregolazione del sistema Bacnet da controllare nella pagina dedicata (HVAC) del MyHOME\_Screen.



Oggetti disponibili:

- Unità generiche
- Fancoil
- Unità AC
- ATU
- VRV / VAV
- Riscaldamenti a pavimento
- Sonde
- Termostati

Configurazione:

- **Descrizione**  
Inserire la descrizione dell'oggetto (max 15 caratteri)
- **Area / Indirizzo del dispositivo**  
Inserire l'indirizzo dell'oggetto da utilizzare nella configurazione del MyHOME\_Screen

Legrand SNC  
128, av. du Maréchal-de-Lattre-de-Tassigny  
87045 Limoges Cedex - France  
[www.legrand.com](http://www.legrand.com)

BTicino SpA  
Via Messina, 38  
20154 Milano - Italy  
[www.bticino.it](http://www.bticino.it)