





Indice

1. Requisiti Hardware e Software	4
1.1 Requisiti Hardware	4
1.2 Requisiti Software	4
2. Installazione	4
3. Concetti fondamentali	4
3.1 Menù e pulsanti per la selezione delle funzioni	6
3.2 Connessione del dispositivo ad un PC	7
3.3 Download	8
3.4 Aggiornamento Firmware	8
3.5 Interrogazione del dispositivo	9
4. Configurazione progetto base	10
4.1 Interfaccia modalità Acquisizione	10
4.2 Acquisire comandi da telecomando	11
4.3 Acquisire comandi da database	16
5. Configurazione progetto avanzato	17
6. Creazione di un database personalizzato	18

1. Requisiti Hardware e Software



Attenzione: Il software IRSplit costituisce lo strumento fondamentale per la configurazione dell'Emettitore IR 3456 che per comodità in questo manuale verrà chiamato dispositivo. Il contenuto di questo software è oggetto di diritti esclusivi della società Bticino SpA.

1.1 Requisiti Hardware

- Personal Computer con processore Pentium >300 MHz minimo.
- 1 GB di memoria RAM.
- Scheda grafica SVGA con risoluzione 800x600.
- Lettore CD-ROM.
- Mouse.

1.2 Requisiti Software

- Windows XP 32BIT, Windows Vista 32BIT o Windows 7.
- Microsoft™ framework.NET 3.5 SP1.

È possibile trovare i requisiti costantemente aggiornati sul sito www.bticino.it

2. Installazione

Per installare il software IRSplit operare come descritto:

1. inserire il Cd-Rom nel lettore;
2. dopo la visualizzazione della pagina principale nel formato web, selezionare la voce "Installazione IRSplit";
3. il software d'installazione provvederà alla copia dei file di sistema necessari per l'esecuzione del software IRSplit.

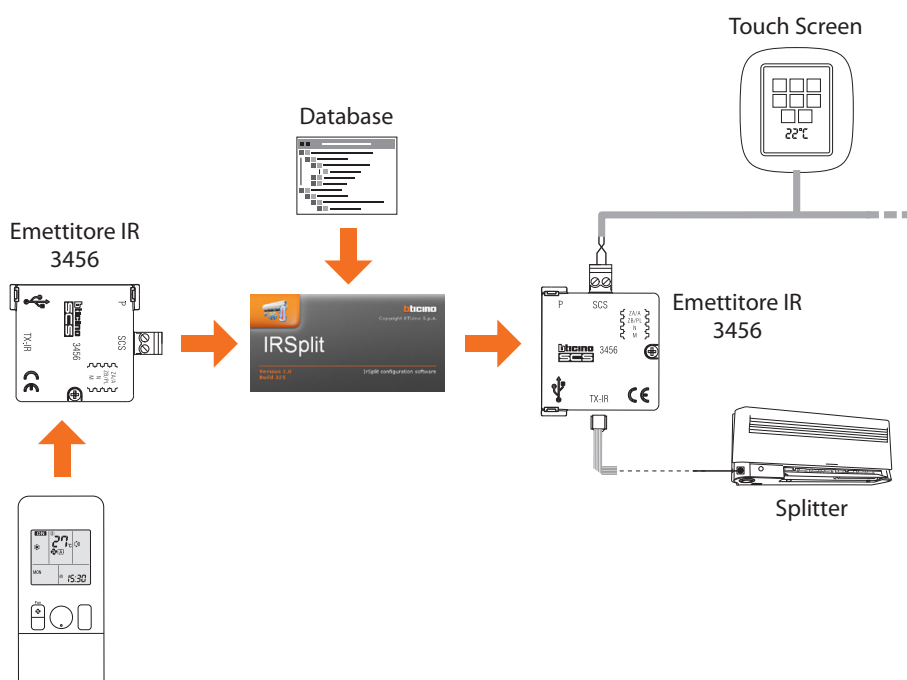
3. Concetti fondamentali



Attenzione: per il corretto funzionamento del software IRSplit, il dispositivo deve essere installato in accordo alle indicazioni riportate nel rispettivo foglio istruzioni fornito con esso.

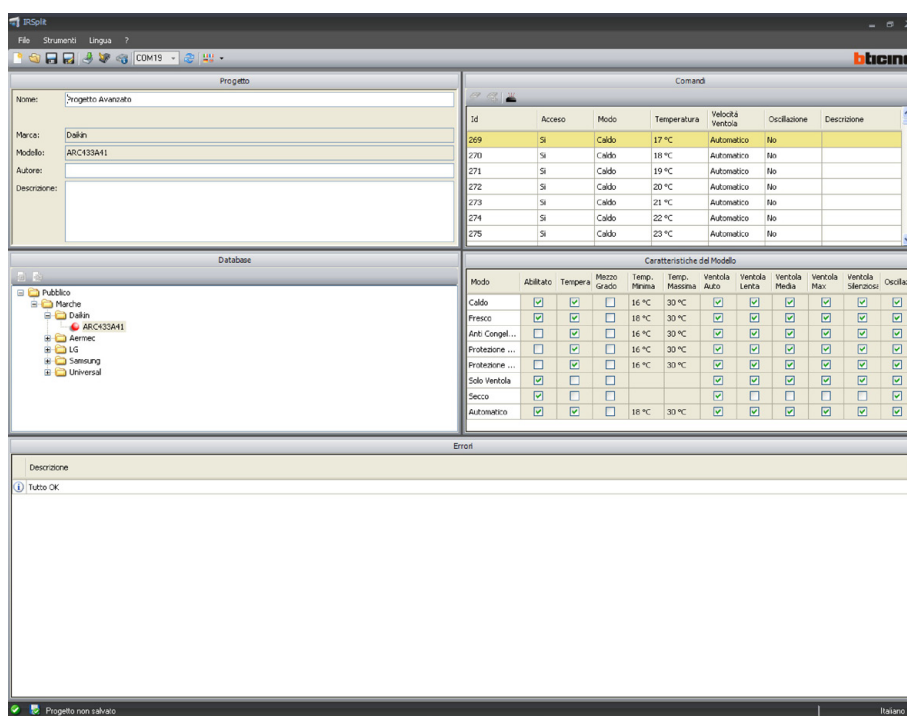
Il software IRSplit consente la creazione di un progetto nel quale vengono memorizzati i comandi necessari alla gestione degli splitter del sistema di aria condizionata. Successivamente i comandi vengono scaricati nel dispositivo, in questo modo il sistema di aria condizionata viene integrato nell'impianto SCS, con il vantaggio di poter essere gestito da dispositivi di comando tipo il Touch Screen.

L'importazione dei comandi avviene tramite acquisizione dal telecomando dello splitter, questo non è necessario se il proprio modello di splitter è già presente nel database del software.



Per comodità in questo manuale parleremo di “comandi”, in realtà si tratta sempre di gruppi di comandi, in quanto vengono acquisite tutte le informazioni che il telecomando invia allo splitter.

Ad esempio inviando un comando che porta la temperatura a 17 °C, in realtà il telecomando manderà in contemporanea anche le informazioni legate alla modalità di funzionamento (aria condizionata, de-umidificatore, ventilazione etc.), alla velocità della ventola, allo swing, etc.



È inoltre possibile creare database personalizzati memorizzando i comandi acquisiti da telecomandi di splitter non presenti nel database proposto dal software (vedi paragrafo “Creazione di un database personalizzato”).

3.1 Menù e pulsanti per la selezione delle funzioni

Tutte le funzioni eseguibili con IRSplit possono essere selezionate agendo su icone presenti nella barra degli strumenti, oppure aprendo i menù a tendina e selezionando le varie voci. Nella barra degli strumenti sono presenti le seguenti funzioni:



Creazione, Apertura, Salvataggio e Salvataggio con nome di un file di configurazione .



Download della configurazione.



Aggiornamento firmware del dispositivo.



Richiesta info dispositivo.



Selezione porta di collegamento al dispositivo.



Ricerca automatica porta di collegamento.

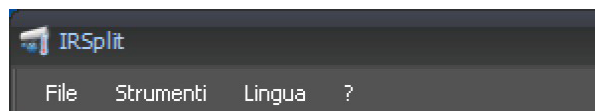


Selezione della lingua dell'applicativo.

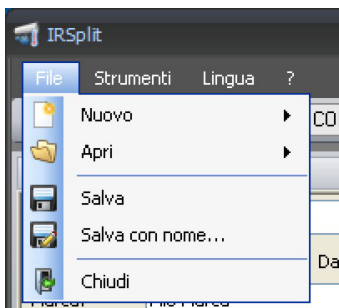


Collegamento al sito www.bticino.com

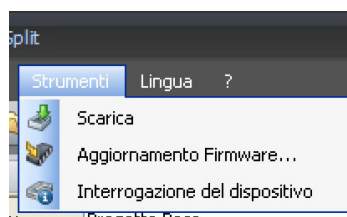
Nei menù a tendina sono presenti le seguenti funzioni:



Menù "File"

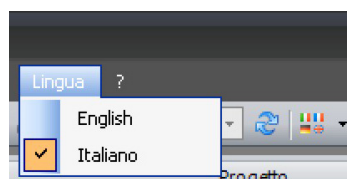


- **Nuovo**
Crea un nuovo progetto.
- **Apri**
Apre un file di configurazione esistente o un database.
- **Salva**
Salva il progetto corrente.
- **Salva con nome...**
Salva il progetto corrente richiedendo un nome per il file.
- **Chiudi**
Esce dal software.



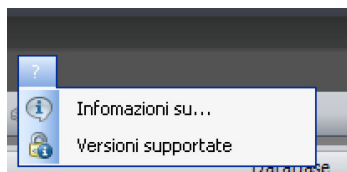
Menù "Strumenti"

- **Scarica**
Scarica i comandi nel dispositivo.
- **Aggiornamento Firmware**
Esegue la funzione di aggiornamento firmware del dispositivo.
- **Interrogazione del dispositivo**
Consente di visualizzare informazioni tecniche.



Menù "Lingua"

- **Lingua**
Permette di selezionare la lingua dell'applicativo.

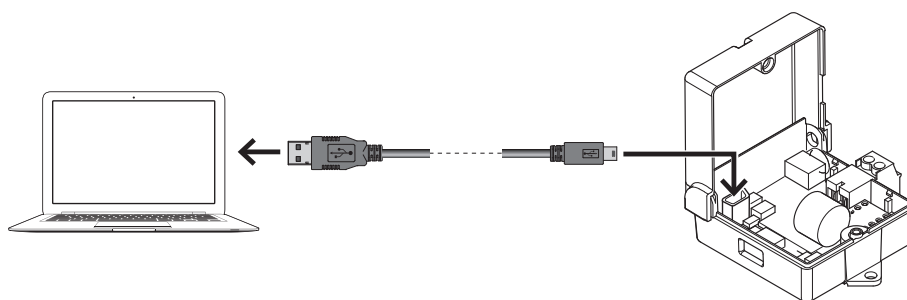



Menù "?"

- **Informazioni su ...**
Visualizza alcune informazioni relative al software IRSplit.
- **Versioni supportate**
Visualizza in una tabella le versioni di firmware del dispositivo gestite dal software IRSplit.

3.2 Connessione del dispositivo ad un PC

Per eseguire **Scarica**, **Aggiornamento Firmware** e **Interrogazione del dispositivo**, prima di tutto è necessario collegare il dispositivo ad un PC e assicurarsi che la porta selezionata sia quella corretta. L'operazione è da eseguirsi così come di seguito indicato: utilizzare un cavo USB, collegandolo tra il connettore miniUSB del dispositivo e una porta USB del PC.



Selezionare la porta COM di comunicazione se conosciuta oppure cliccare il tasto  per avviare la ricerca automatica.

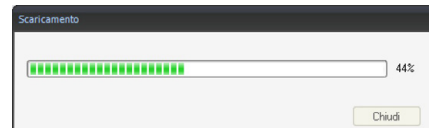
La creazione e il salvataggio di un progetto in un file non richiedono il collegamento con il dispositivo.

3.3 Download

Permette di inviare i comandi presenti nel progetto al dispositivo.

Esecuzione:

- Collegare il dispositivo ad un PC come descritto nel paragrafo relativo.
- Selezionare dal menù a tendina **Strumenti** la voce **Scarica**.



- Cliccare **Chiudi**.

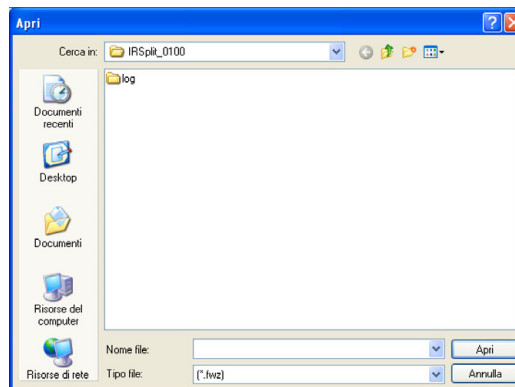
3.4 Aggiornamento Firmware

Permette di eseguire l'aggiornamento del firmware del dispositivo.

Esecuzione:

- Collegare il dispositivo ad un PC come descritto nel paragrafo relativo.
- Selezionare dal menù a tendina **Strumenti** la voce **Aggiornamento Firmware**.

Viene visualizzata la seguente finestra per la ricerca della cartella contenente il file di firmware con estensione **.fwz** (file compresso).



- Selezionare il file e cliccare **Apri** per continuare.

Il firmware del dispositivo viene aggiornato.

3.5 Interrogazione del dispositivo

Permette di visualizzare alcune informazioni relative al dispositivo collegato al PC.

Esecuzione:

- Collegare il dispositivo ad un PC come descritto nel paragrafo relativo.
- Selezionare dal menù a tendina **Strumenti** la voce **Interrogazione del dispositivo**.

Dopo alcuni secondi in cui la funzione acquisisce i dati dal dispositivo appare la seguente maschera in cui sono presenti le sue caratteristiche hardware e software.



4. Configurazione progetto base

Tramite questa configurazione è possibile creare un progetto contenente fino ad un massimo di 20 comandi: questi comandi possono essere acquisiti direttamente dal telecomando dello splitter o in alternativa è possibile recuperare i comandi da un database in cui sono presenti varie marche e modelli di condizionatori.

4.1 Interfaccia modalità Acquisizione

Zona progetto

Zona comandi disponibili

Progetto	
Nome:	Progetto Base
Modalità:	<input checked="" type="radio"/> Acquisizione <input type="radio"/> DataBase
Marca:	Marca
Modello:	Modello
Autore:	
Descrizione:	

Comandi	
Id	Descrizione

Report		
Id	Comando	Descrizione

Errori

Descrizione

Deve esistere almeno un comando

Progetto non salvato Italiano

Zona errori

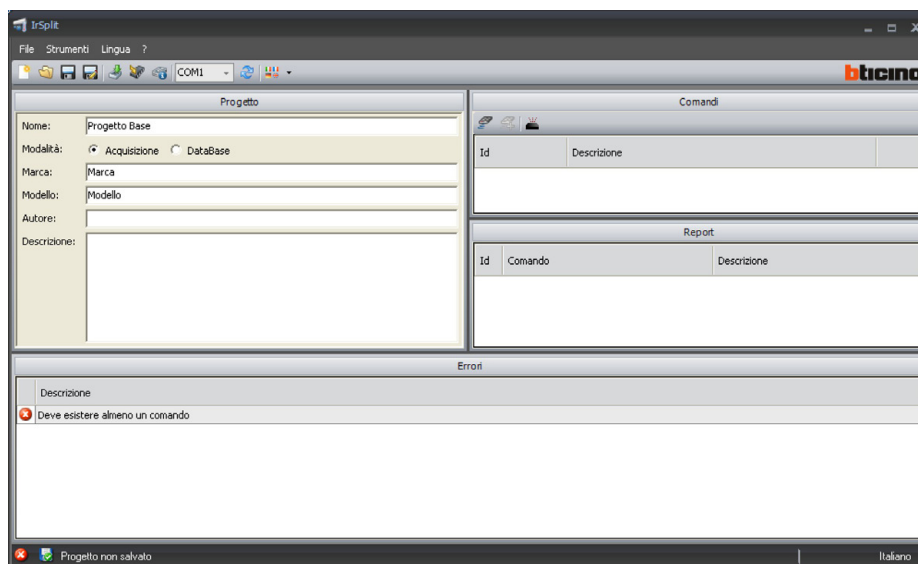
Zona comandi da scaricare

Nella modalità acquisizione la schermata è divisa in:

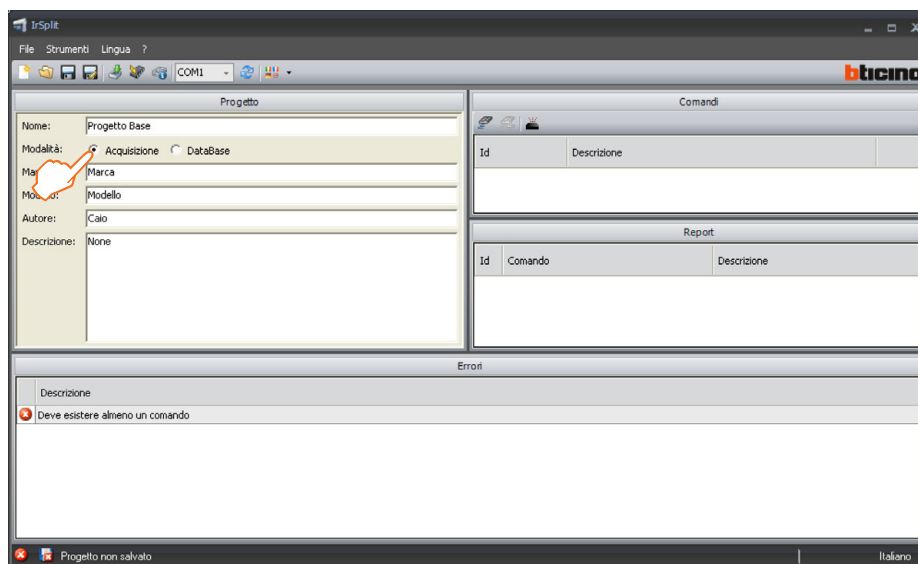
- **Zona progetto**
Zona in cui inserire i dati del progetto.
- **Zona comandi**
Zona in cui sono presenti tutti i comandi acquisiti dal telecomando.
- **Zona rapporto**
Zona in cui sono presenti i comandi da scaricare nel dispositivo.
- **Zona errori**
Zona in cui sono visualizzati eventuali errori nel progetto.

4.2 Acquisire comandi da telecomando

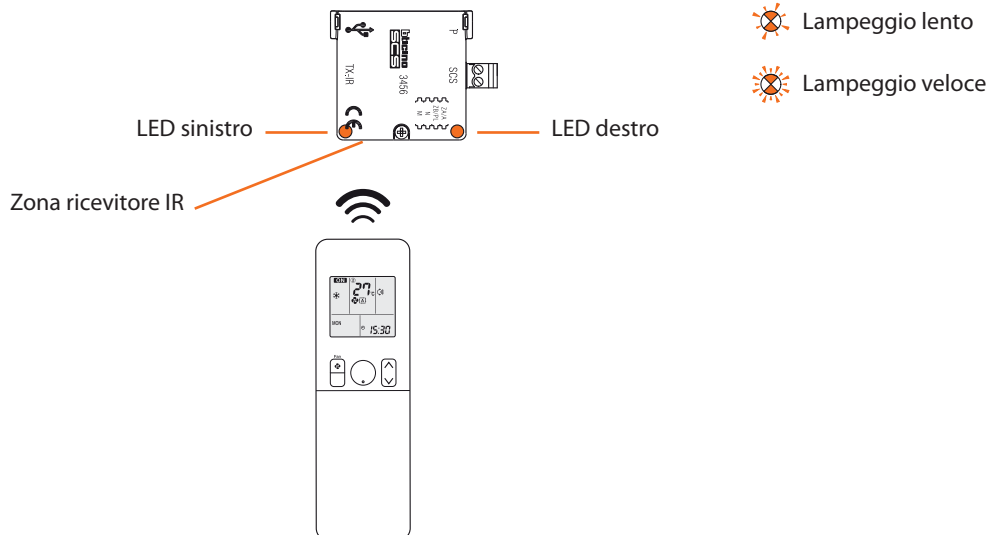
- Effettuare il collegamento al dispositivo come illustrato nel paragrafo relativo.
- Creare un nuovo progetto selezionando **File/Nuovo/Progetto Base**.



- Personalizzare la descrizione e spuntare la voce **Acquisizione**.

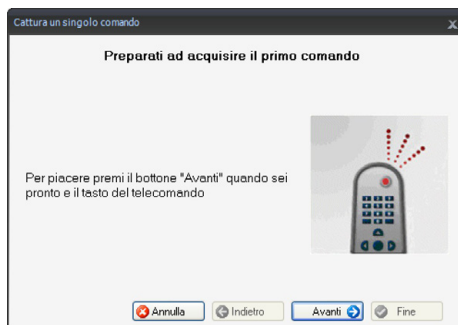


- Avvicinare il telecomando dello splitter al dispositivo e puntarlo verso il ricevitore IR.



- Cliccare il tasto Acquisizione.

Appare la seguente schermata:



- Cliccare **Avanti**.



- Attendere che il LED sinistro lampeggi velocemente.



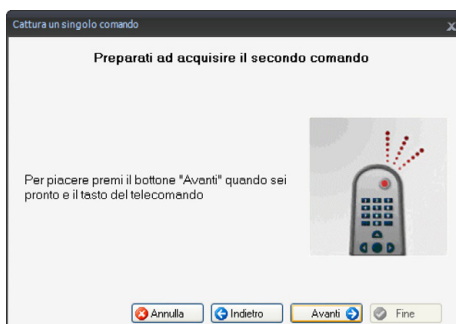
- Premere il tasto del telecomando relativo al comando da acquisire (es. temperatura da 21 °C a 22 °C).

Appare la seguente schermata:



Ora è necessario riacquisire lo stesso comando per conferma.

Appare la seguente schermata:

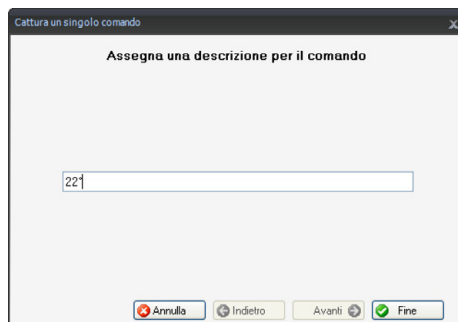


- Ripetere l'operazione precedente preoccupandosi di riportare il telecomando nella condizione di partenza (21 °C).

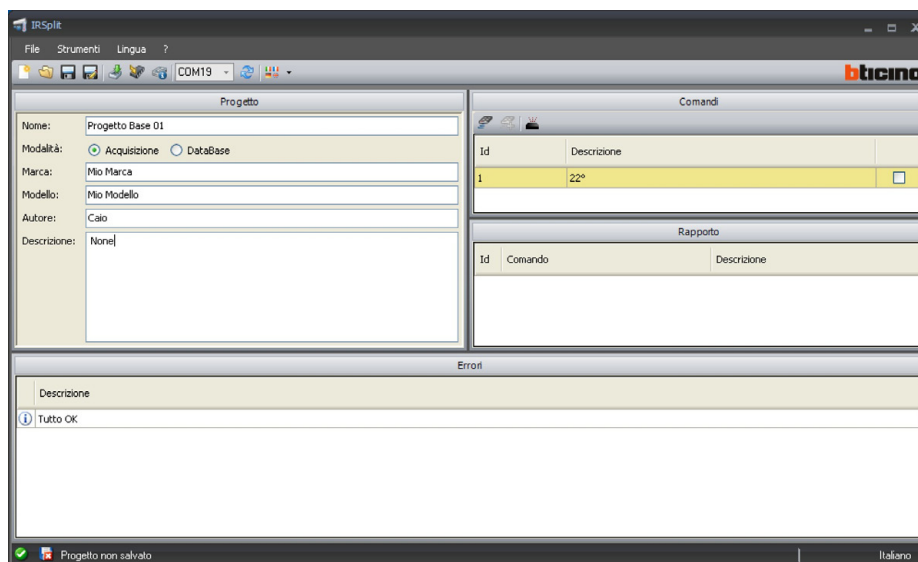
Appare la seguente schermata:



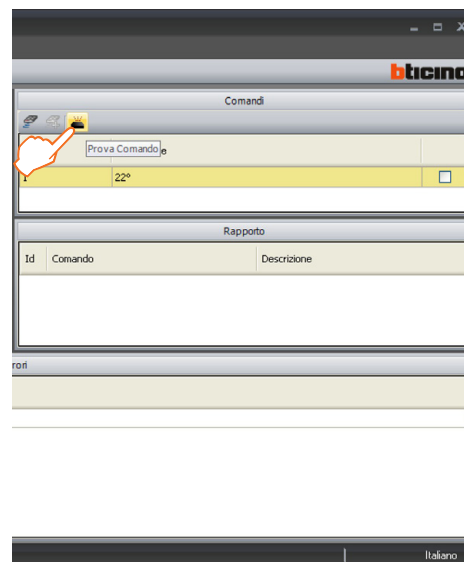
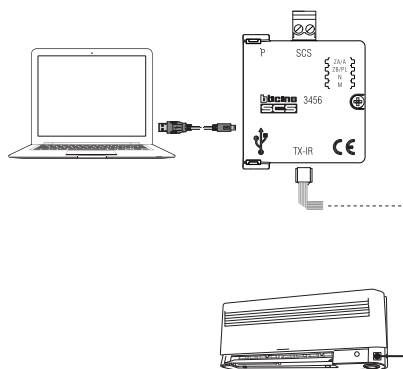
È ora possibile inserire una descrizione per identificare il comando.



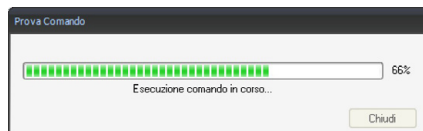
- Cliccare **Fine**: il comando viene importato nel progetto e reso disponibile nella zona comandi.



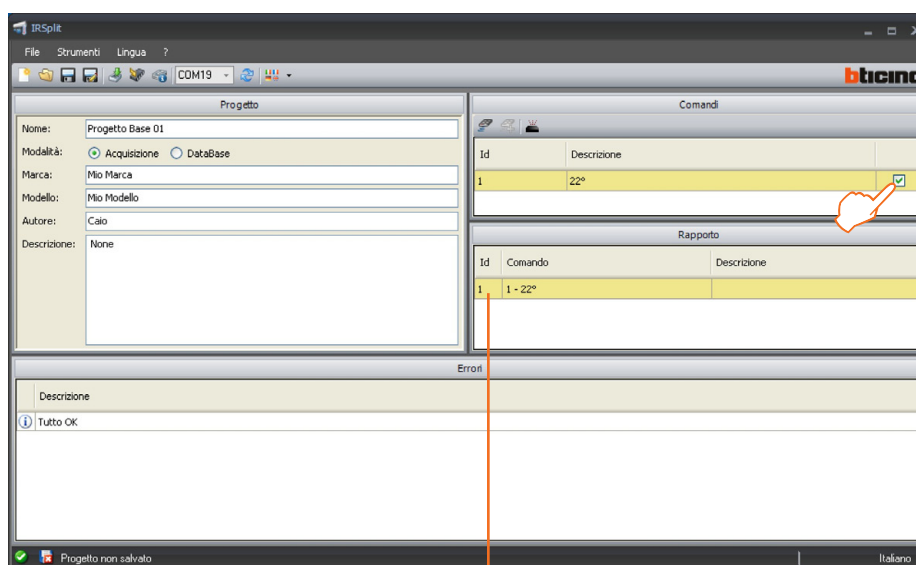
Se il dispositivo è collegato allo splitter tramite l'apposito cavetto è possibile provare il comando cliccando l'apposito tasto.



Se è stato correttamente memorizzato il comando verrà eseguito.



È ora possibile acquisire altri comandi oppure selezionare i comandi da scaricare nel dispositivo.



Numero identificativo comando

Per scaricare i comandi nel dispositivo eseguire la procedura di download illustrata nell'apposito paragrafo.

4.3 Acquisire comandi da database

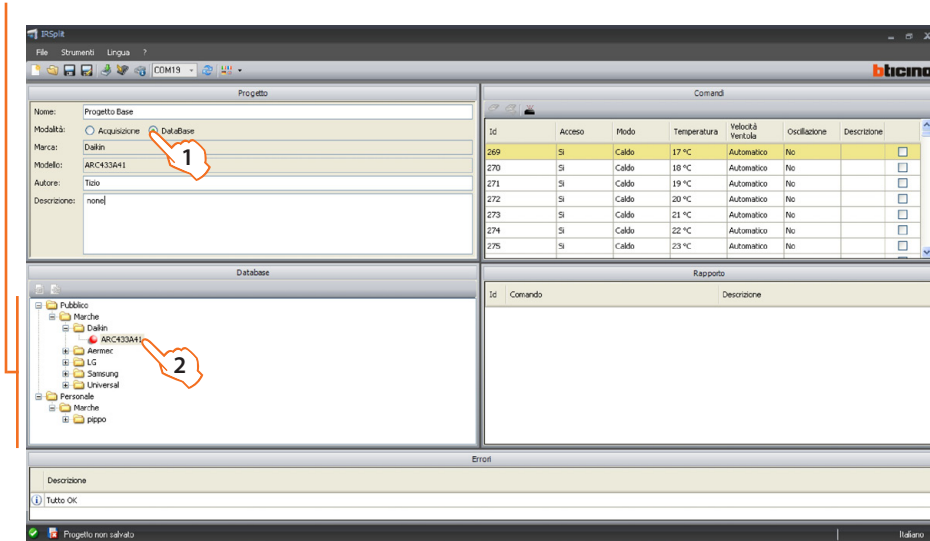
Nel caso in cui lo splitter da inserire nell'impianto SCS sia presente nella lista dei modelli presenti nel database non è necessario acquisirne il telecomando ma è sufficiente spuntare la voce **Database** nella zona progetto. Attenzione: in questo caso il progetto è diverso da quello creato nel precedente paragrafo.

Selezionare successivamente la marca/modello.

I comandi disponibili vengono visualizzati nella zona progetto.

Zona Database

Comandi disponibili per il modello selezionato



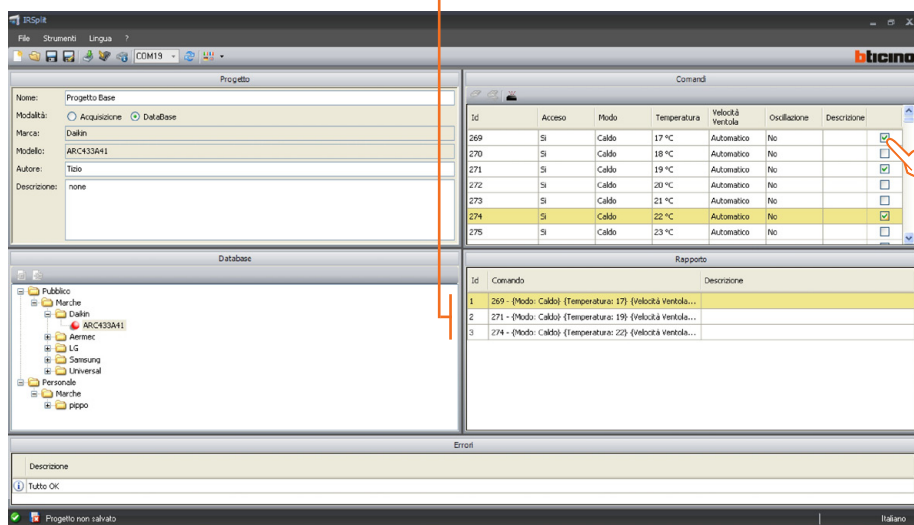
È ora possibile selezionare i comandi da scaricare nel dispositivo.

Come detto in precedenza non si tratta di un singolo comando ma di una sequenza di impostazioni.

Esempio:

ID 269: accesso, caldo, 17 °C, velocità ventola automatico, ecc.

Numeri identificativi comandi da utilizzare nel Touch Screen



Per scaricare i comandi nel dispositivo eseguire la procedura di collegamento e successivamente la procedura di download illustrate nei relativi paragrafi.

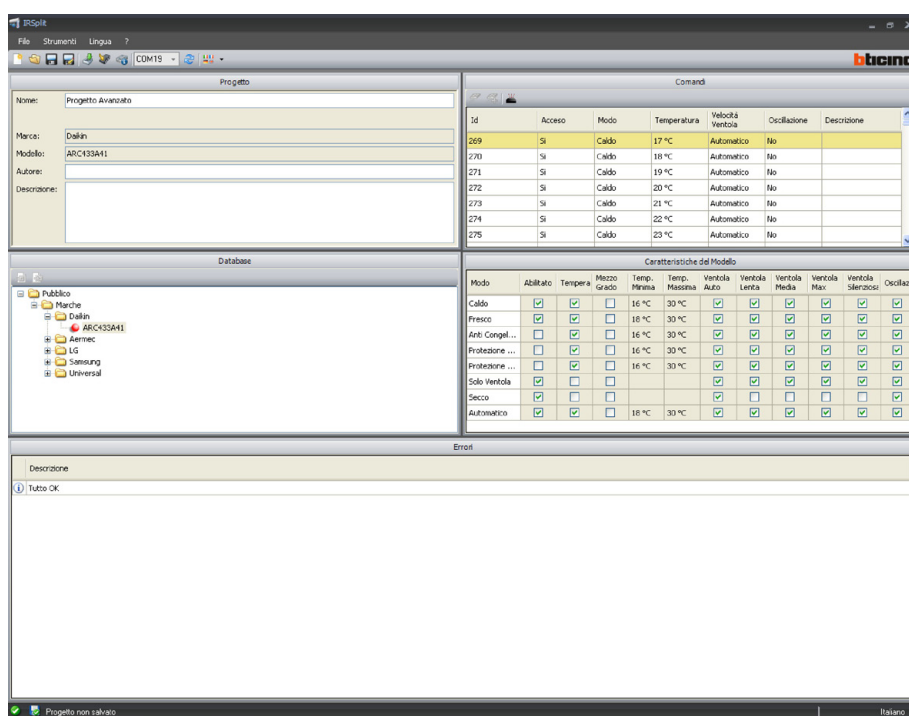
5. Configurazione progetto avanzato

Tramite questa configurazione è possibile creare un progetto contenente tutti i comandi di un determinato splitter, in questo modo lo splitter viene gestito dal Touch Screen come se si operasse direttamente sul suo telecomando.

- Selezionare marca/modello.

Nelle zone a destra vengono visualizzate le caratteristiche del modello e tutti i comandi che verranno scaricati nel dispositivo.

Comandi disponibili



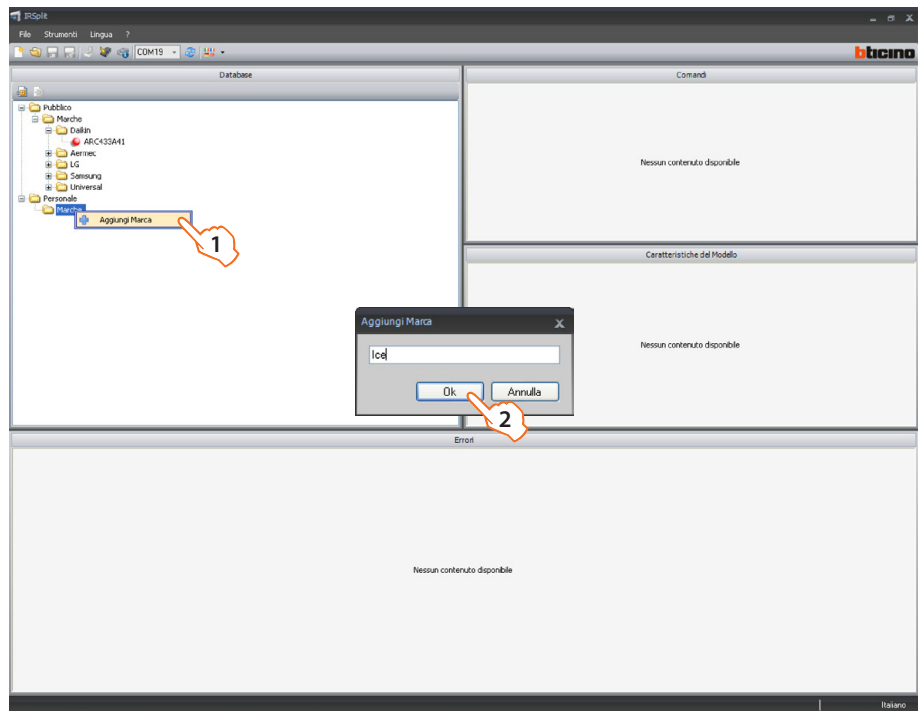
Caratteristiche modello

Per scaricare i comandi nel dispositivo eseguire la procedura di collegamento e successivamente la procedura di download illustrate nei relativi paragrafi.

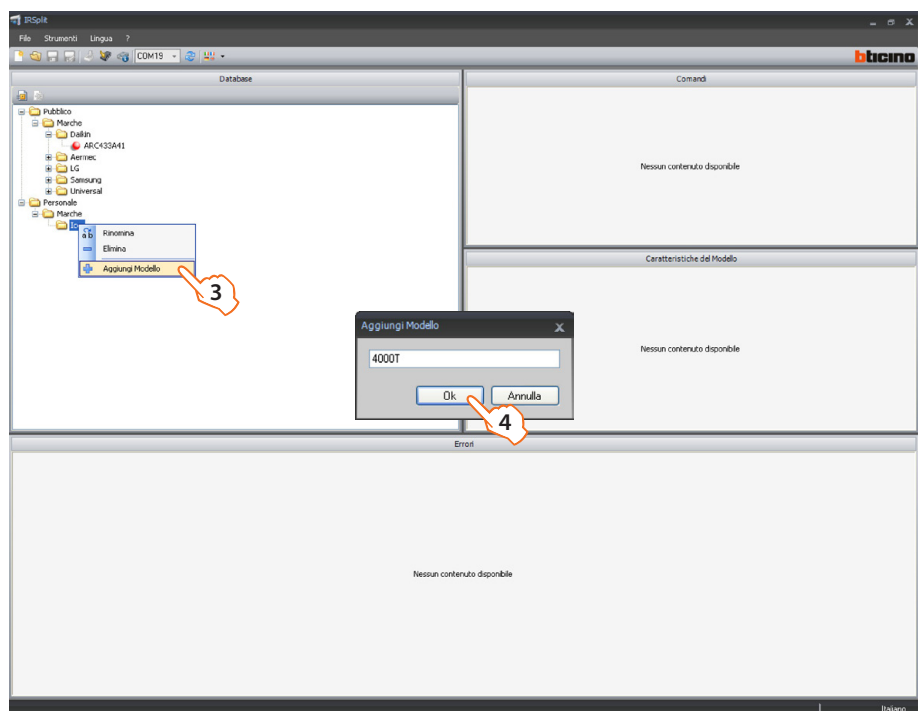
6. Creazione di un database personalizzato

È possibile personalizzare il database presente nel software aggiungendo comandi di splitter acquisiti dall'utente.

- Selezionare **File/Apri/Database**.
- Selezionare la voce **Marca** nella cartella **Personale**.
- Tramite tasto destro aggiungere la marca.
- Inserire una descrizione e cliccare **OK**.



- Selezionare la marca creata e tramite tasto destro aggiungere il modello, inserire una descrizione e premere **OK**.

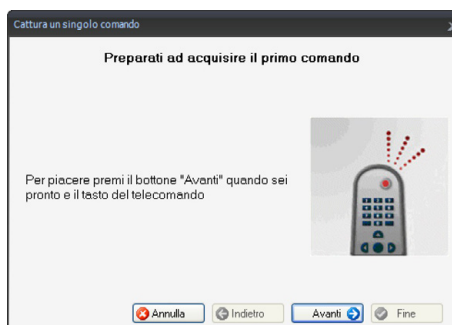


È ora possibile acquisire i comandi:



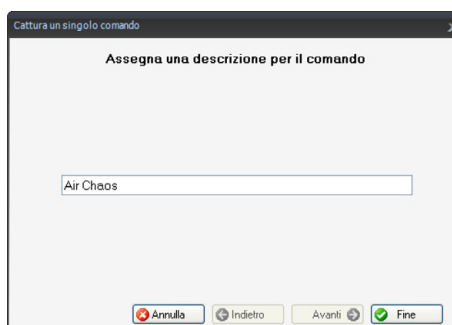
- Cliccare il tasto Acquisizione.

Appare la seguente schermata:



- Seguire la procedura illustrata nel paragrafo **Acquisire comandi da telecomando**.

Al termine appare la seguente schermata:

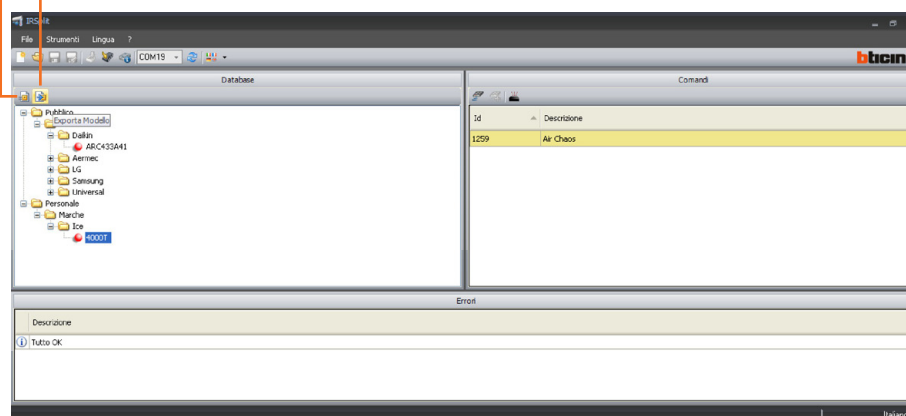


- Inserire una descrizione e cliccare **Fine**.

È ora possibile rendere disponibile il modello per altri progetti tramite la funzione **Esporta Modello**.

Importa Modello

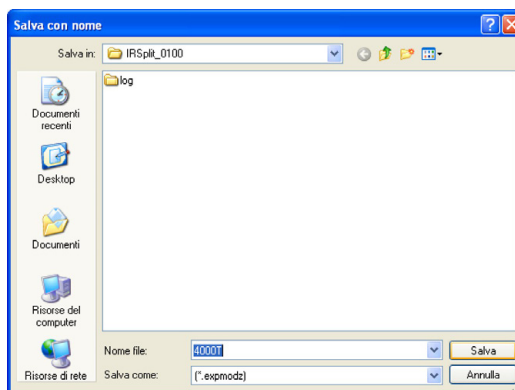
Esporta Modello





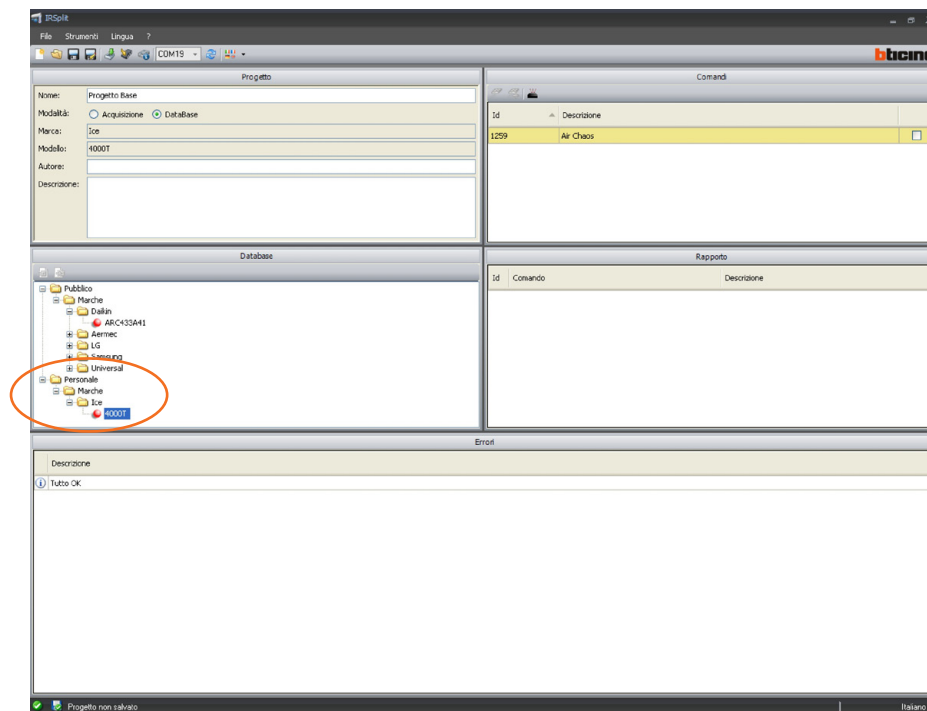
- Cliccare il tasto **Esporta Modello**.

Appare la seguente schermata:



- Selezionare **Salva** per salvare il database.

Il modello precedentemente salvato è ora disponibile nel database e può essere utilizzato in aggiunta ai modelli presenti di default.



BTicino SpA

Via Messina, 38
20154 Milano
www.bticino.it

Servizio clienti

